

Inteligentní časovač zavlažování s připojením na konec hadice a Wi- Fi brána

Podpora aplikace



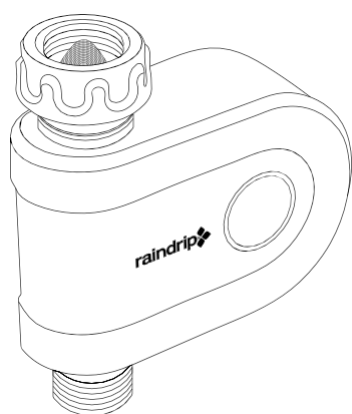
Obsah

- Úvod
Strana 3
- Přehled produktu
Strana 4
- Soulad
Strana 5
- Instalace
Strany 6–9
- Programování
Strany 10–12
- Zavlažování podle počasí
Strany 13–14

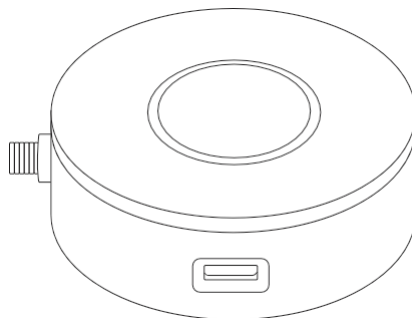
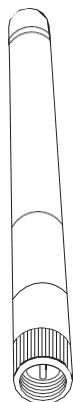
Úvod

Obsah balení

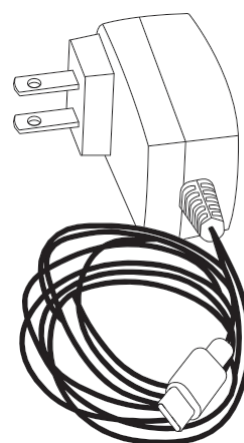
- Časovač
- Brána
- Napájecí adaptér
- Stručný návod k obsluze



Časovač



Brána

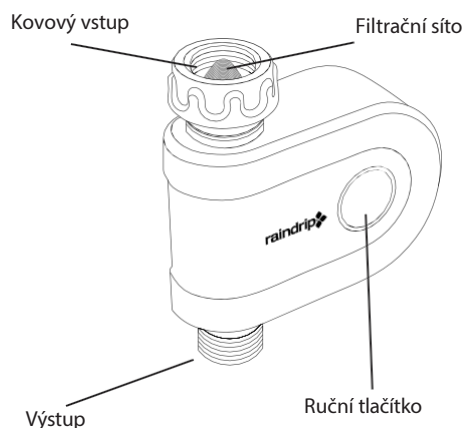


Napájecí adaptér

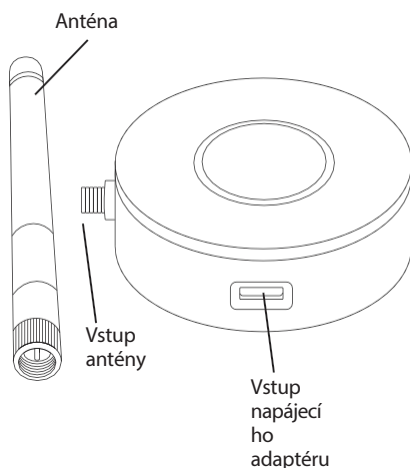
Přehled funkcí

- Ovládání ze smartphonu nebo tabletu pomocí bezplatné aplikace Raindrip
- Automatizujte svůj kapkový zavlažovací systém kdykoli a kdekoli a zajistěte si bezstarostné zavlažování
- Aktualizujte svůj plán pomocí funkcí zavlažování založených na počasí
- Zůstaňte ve spojení se svým smartphonem
- Ruční zavlažování pro maximální kontrolu

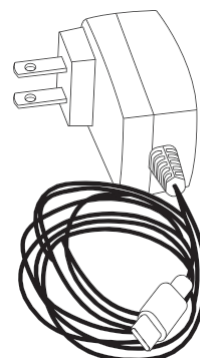
Přehled produktu



Časovač



Brána



Napájecí adaptér

Technické parametry

SPECIFIKACE ČASOVÉHO SPÍNAČE

- Přípojka: ¾ palce, vnější závit
- Výstupní připojení: ¾ palce, vnitřní závit hadice
- Vstupní filtr: nerezová ocel 60 Mesh
- Provozní teplota: 35–150 °F (1,7–65 °C)
- Provozní tlak: 8–120 PSI (0,5–8 bar)
- Průtok: 7,5 GPM při 100 PSI (28,5 l/min při 7 barech)
- Přesnost průtokoměru: ± 5 %
- Stupeň odolnosti proti vniknutí: IPX-5
- Napájení časovače: 2 AA baterie (nejsou součástí balení)
- Dosah mezi bránou a časovačem: 150 ft. v otevřeném prostoru bez rušení
- Rozměry: 12 x 14 x 4,5 cm
- Hmotnost: 0,65 lb (294 g)
- Pouze pro venkovní použití

SPECIFIKACE BRÁNY

- Provozní teplota: 1,7–40 °C
- Napájení brány: 120 V střídavého proudu (součástí balení)
- Bezdrátová síť Wi-Fi: 2,4 GHz
- Bezdrátové připojení Bluetooth: 4,2 BLE
- Dosah mezi bránou a časovačem: 45 m v otevřeném prostoru bez rušení
- Rozměry: 9,6 x 6,6 cm (základna) x 9,1 cm (anténa)
- Hmotnost: 0,25 lb (112 g)
- Pouze pro vnitřní použití

KOMPATIBILITA S APLIKACÍ

- Telefony iPhone a Android (iOS 11 a vyšší, Android OS 6.0 a vyšší)

Soulad

- Prohlášení FCC: Obsahuje FCC ID: 2ANDL-CR3L-IPX, 2ANDL-BTU.
- Tato zařízení jsou v souladu s částí 15 pravidel FCC. Provoz podléhá následujícím dvěma podmínkám: (1) zařízení nesmí způsobovat škodlivé rušení a (2) zařízení musí akceptovat jakékoli přijaté rušení, včetně rušení, které může způsobit nežádoucí provoz.
- Upozornění FCC: Jakékoli změny nebo úpravy, které nebyly výslovně schváleny stranou odpovědnou za dodržování předpisů, mohou vést ke ztrátě oprávnění uživatele k provozování tohoto zařízení.
- Poznámka: Zařízení byla testována a shledána v souladu s limity pro digitální zařízení třídy B podle části 15 pravidel FCC. Tyto limity jsou navrženy tak, aby poskytovaly přiměřenou ochranu před škodlivým rušením v obytných instalacích. Tato zařízení generují, používají a mohou vyzařovat vysokofrekvenční energii a pokud nejsou instalována a používána v souladu s pokyny, mohou způsobit škodlivé rušení rádiové komunikace. Nelze však zaručit, že v konkrétní instalaci nedojde k rušení.
- Pokud tato zařízení způsobují škodlivé rušení příjmu rozhlasového nebo televizního signálu (což lze zjistit vypnutím a zapnutím zařízení), doporučujeme uživateli pokusit se rušení odstranit jedním nebo více z následujících opatření:
 - Změňte orientaci nebo umístění přijímací antény.
 - Zvětšit vzdálenost mezi zařízením a přijímačem.
 - Připojte zařízení do zásuvky v jiném okruhu, než ve kterém je připojen přijímač.
 - Obratě se na prodejce nebo zkušeného technika pro rádia/televize.
- Rádiové frekvence: Toto zařízení splňuje limity FCC pro vystavení rádiovým frekvencím stanovené pro nekontrolované prostředí. Toto zařízení by mělo být instalováno a provozováno s minimální vzdáleností 20 cm (8 palců) mezi zdrojem rádiových frekvencí a vaším tělem.

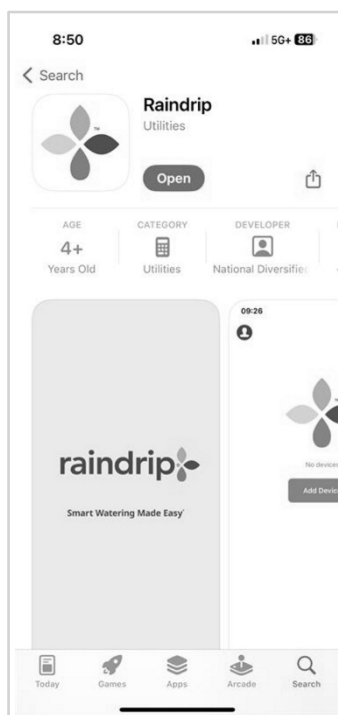


VAROVÁNÍ: Rakovina a poškození reprodukčních schopností –
www.P65Warnings.ca.gov.

Instalace

INSTALACE APLIKACE

- Ujistěte se, že je telefon připojen k síti Wi-Fi 2,4 GHz.
- POZNÁMKA: Vybrané sítě Wi-Fi mohou zobrazovat možnosti připojení k síti 2G a 5G – vyberte síť 2G, aby bylo možné spustit proces párování.
- Během instalace se ujistěte, že jsou v telefonu zapnuté služby určování polohy a Bluetooth.
- Stáhněte si aplikaci Raindrip – vyhledejte Raindrip v Apple App Store nebo Google Play Store.



Vyhledejte aplikaci Raindrip



Vytvořte si účet Raindrip

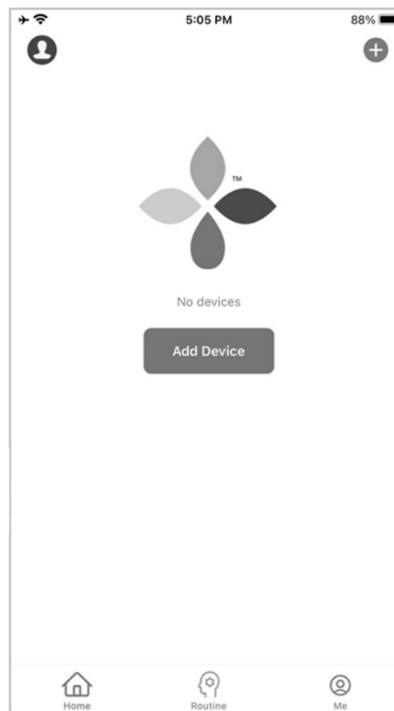
- Vytvořte si účet Raindrip.
- Zadejte osobní e-mailový účet; na tuto adresu bude zaslán ověřovací kód.
- Pokud se ověřovací kód neobjeví ve složce doručené pošty, zkontrolujte složky s nevyžádanou poštou nebo spamem.
- Přijměte oprávnění a klikněte na „Přejít do aplikace“.

PŘIPRAVTE SE NA INSTALACI

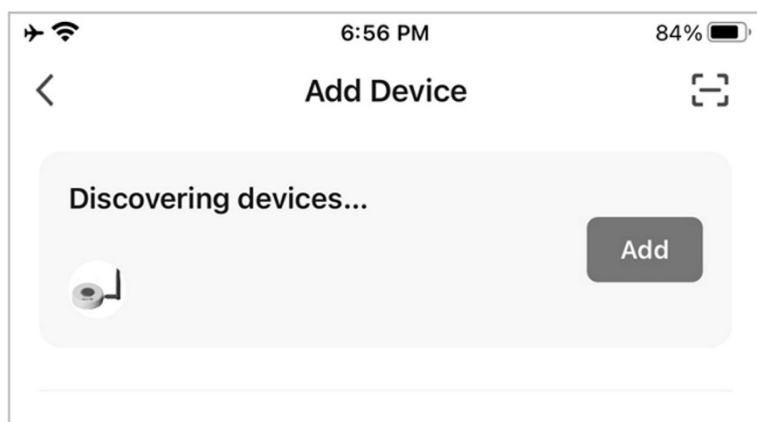
- Vyberte místo pro umístění brány v interiéru, které je blízko elektrické zásuvky a v dosahu Wi-Fi routeru a časovače.
- Brána by měla být ve vzdálenosti do 45 metrů od časovače (dosah 45 metrů platí pro otevřený prostor bez rušení).
- Vložte 2 AA baterie a ujistěte se, že je časovač během počátečního párování v blízkosti brány.

SPÁROVÁNÍ BRÁNY

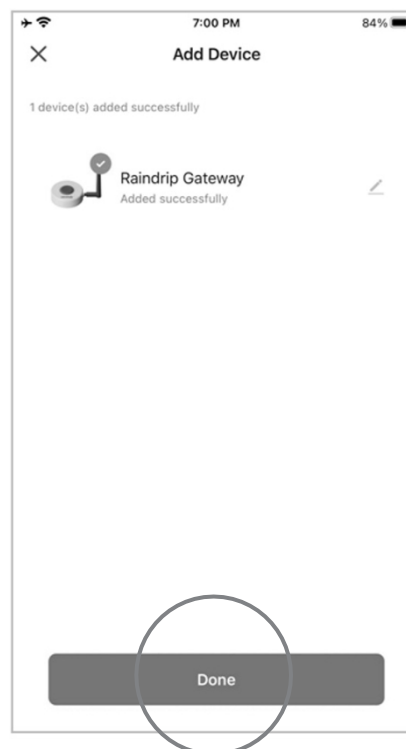
- Zapojte napájecí adaptér do brány a poté zapojte vidlici do elektrické zásuvky.
- Jakmile brána začne blikat, stiskněte v aplikaci Raindrip tlačítko „Přidat zařízení“.



- Jakmile se brána zobrazí jako nalezené zařízení, klepněte na „Přidat“.

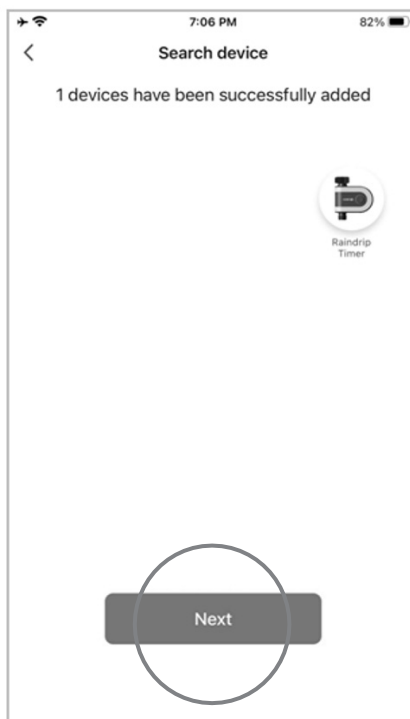
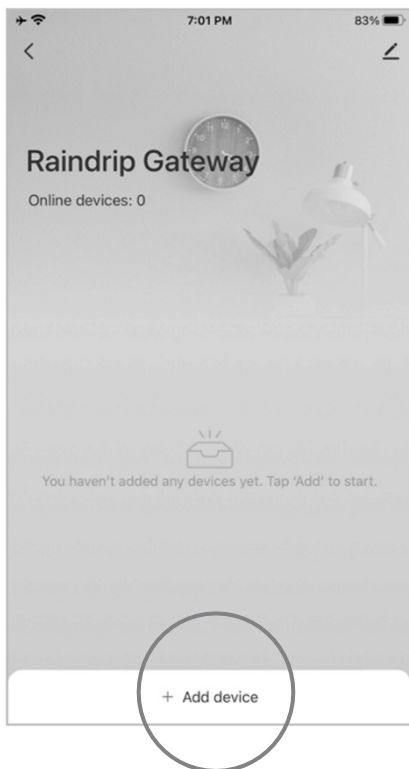


- Zadejte název sítě Wi-Fi a heslo pro síť 2,4 GHz, ke které je připojen mobilní telefon.
- Jakmile se brána zobrazí jako „Přidáno úspěšně“, klepněte na „Hotovo“.

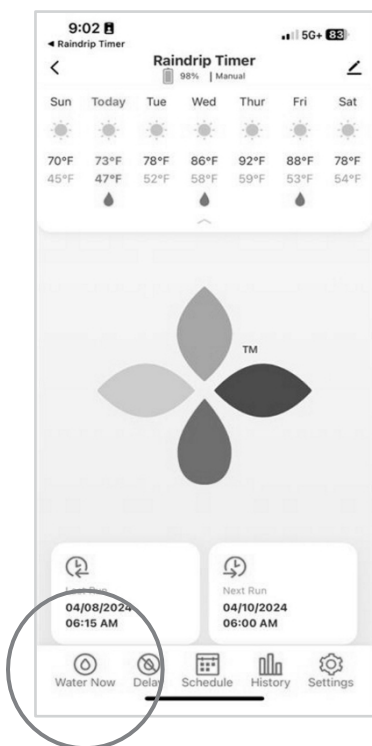


SPÁROVÁNÍ ČASOVAČE

- Vložte 2 AA baterie do přihrádky na baterie; ujistěte se, že jsou znaménka + a - na bateriích zarovnána se stejnými značkami v přihrádce.
- Na obrazovce brány Raindrip klepněte na „Přidat zařízení“.



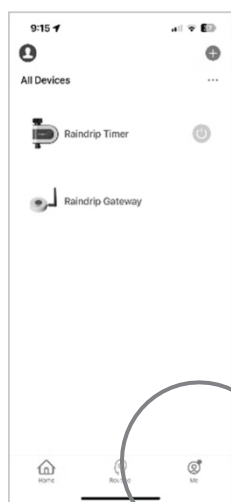
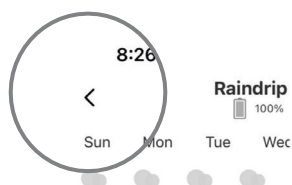
- Klepněte na „Vyhledat zařízení“.
- Ujistěte se, že na časovači bliká kontrolka, a klepněte na „Kontrolka bliká“.
- Pokud kontrolka neblinká, zkontrolujte, zda jsou baterie vloženy správně.
- Jakmile se na časovači zobrazí „Objeveno“, klepněte na „Další“.
- Klikněte na „Hotovo“.



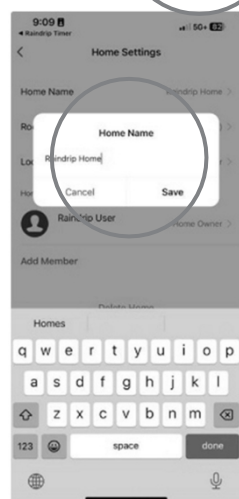
- Budete přesměrováni na ovládací panel časovače Raindrip.
- Klepněte na „Zalévat nyní“ a vyberte „10 minut“, aby se spustil TEST manuálního zavlažovacího cyklu. Stiskněte „Potvrdit“ a počkejte, až časovač vydá kliknutí. Zkontrolujte, zda bliká zelená kontrolka, která potvrzuje úspěšné připojení.
- Klepnutím na tlačítko „Pauza“ zastavte ruční zavlažování; počkejte, až časovač vydá jemné cvaknutí, které signalizuje, že zavlažování bylo zastaveno.
- Časovač je připraven k použití a lze jej nainstalovat na venkovní kohoutek.

NASTAVENÍ „MŮJ DOMOV“

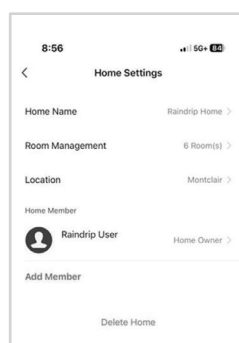
- POZNÁMKA: Toto nastavení je nutné pro aktivaci funkcí zavlažování podle počasí.
- Vraťte se na domovskou obrazovku dvojitým kliknutím na šipku zpět v levém horním rohu.



- Nastavte „Můj domov“, abyste získali místní údaje o počasí
- Na domovské obrazovce klikněte na „Já“.
- Klikněte na „Správa domácnosti“.



- Klikněte na „Můj domov“.
- Přejmenujte „Můj domov“ podle potřeby.

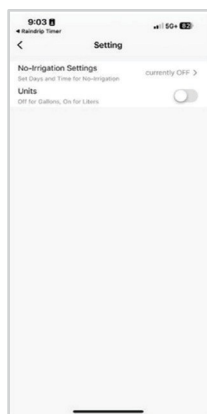


- Klepněte na „Umístění“.
- Ověřte, zda je špendlík na místě časovače, nebo zadejte adresu, město, nebo PSČ místa, kde bude časovač umístěn
- Klikněte na „Potvrdit“

Programování

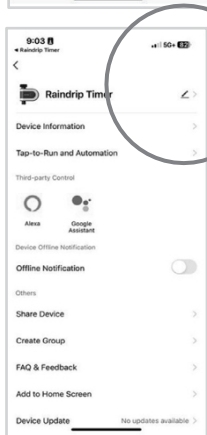
PŘEHLED OVLÁDÁNÍ ČASOVAČE

- Zalévat nyní – aktivuje ruční zavlažovací cyklus na dobu, kterou si zvolíte
 - Klepněte na „Zalévat nyní“, vyberte délku zavlažovacího cyklu a klepnutím na „Potvrdit“ spusťte zavlažování
 - Pokud chcete zalévání zastavit před uplynutím odpočítávání, klepněte na tlačítko „PAUZA“
- Zpoždění – umožňuje ruční zpoždění zavlažování, což vám umožňuje zastavit jakékoli naplánované zavlažování na určitou dobu
 - Klepněte na „Zpoždění“ a vyberte, o kolik minut chcete zpozdit zavlažování, poté klepněte na „Potvrdit“
 - Pokud chcete zrušit zpoždění před uplynutím odpočítávání, klepněte na „Delay“ (Zpoždění), vyberte „OFF“ (Vypnuto) a poté klepněte na „Confirm“ (Potvrdit).
- Plán – naplánujte si zavlažovací plány
 - Klepnutím na „+“ naprogramujte nový plán
- Historie
 - Zobrazte celkovou spotřebu vody a podrobnosti o zavlažování podle týdne, měsíce nebo roku



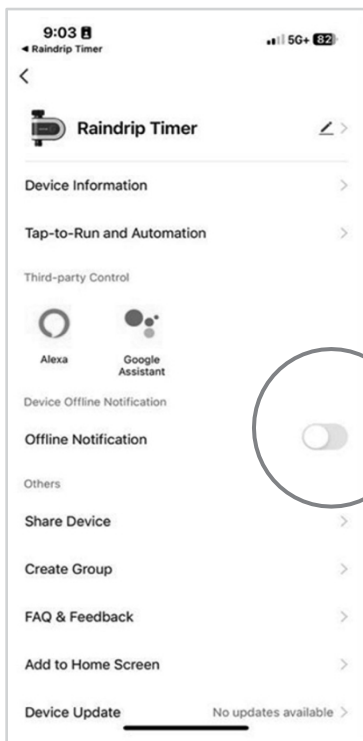
Nastavení

- Žádné zavlažovací časy – nastavte dny a časy, kdy nechcete, aby se zavlažovalo
- Zadejte čas zahájení a ukončení a nastavte „Jak často“ pro použití tohoto nastavení.
- Přepněte jednotky vody
 - Přepnutím přepínače přejděte z galonů na litry



Přejmenovat

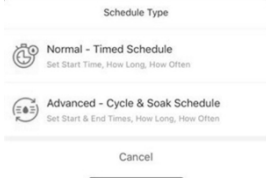
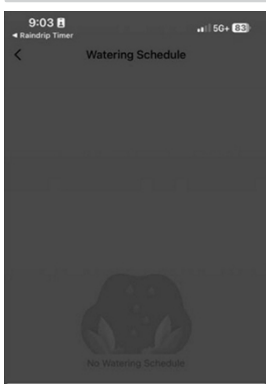
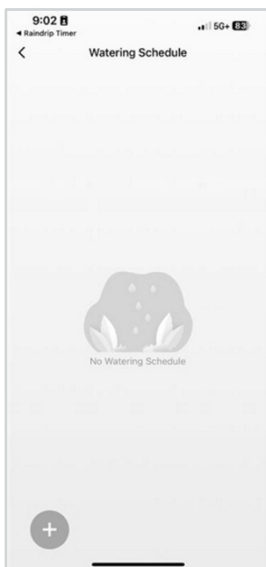
- Chcete-li časovač přejmenovat, klepněte na „Raindrip Timer“ (výchozí název), klepněte na ikonu tužky, zadejte požadovaný název a poté klepněte na „Potvrdit“.



Informace o zařízení

- Pokud potřebujete podporu, virtuální ID a další informace najdete zde
- Oznámení offline – přepnutím tohoto přepínače zapnete oznámení, která vás upozorní, pokud je časořač offline.
- Aktualizace zařízení – klepnutím zobrazíte nejnovější verzi firmwaru zařízení a spustíte případné aktualizace.





POKYNY PRO PLÁNOVÁNÍ

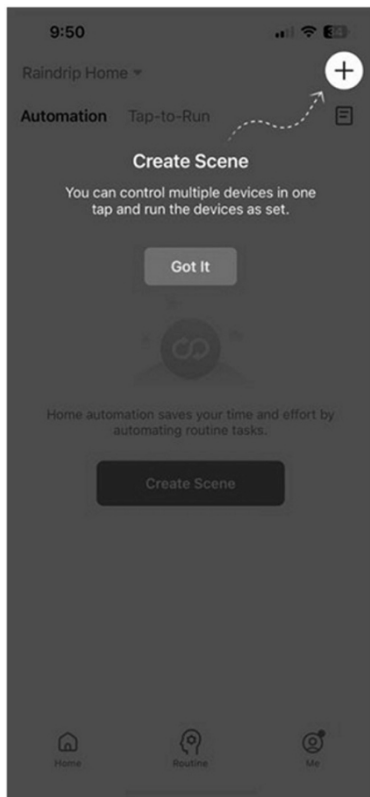
Normální – časový plán – funguje pro většinu aplikací

- Vyberte **čas zahájení, délku zavlažování, frekvenci zavlažování** a klikněte na „Uložit“.
- **Dny v týdnu** budou fungovat pro většinu aplikací a zalévání bude probíhat podle vybraných dnů.
- **Liché nebo sudé dny** budou zavlažovat podle kalendářního dne (liché = 1, 3, 5 atd.).
- Možnost **Interval Days (Intervalové dny)** vám umožňuje vybrat interval, ve kterém bude zavlažování probíhat (například „Zavlažovat každé 3 dny“) a vybrat den, kdy má interval začít (například „28. ledna“).

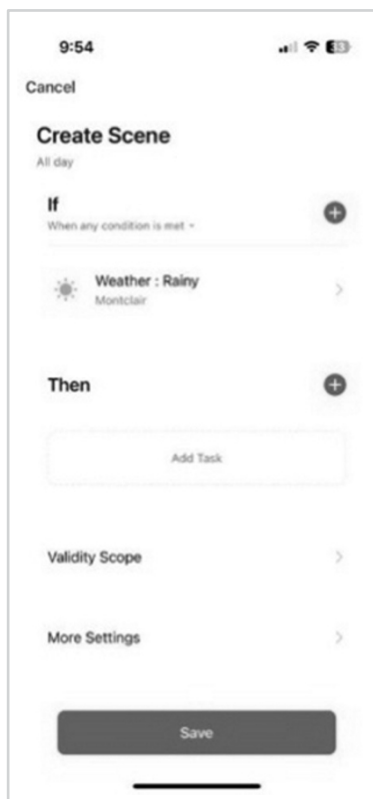
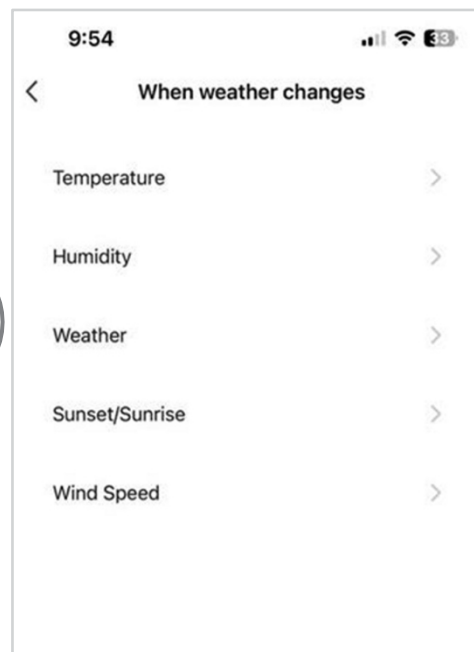
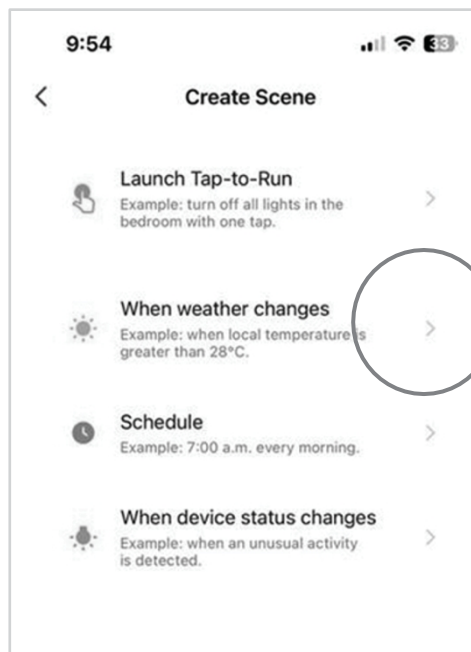
Pokročilý cyklus a plán zavlažování – rozděluje dobu zavlažování na menší intervaly s krátkými přestávkami mezi nimi, aby měla voda více času vsáknout se do půdy. Tímto způsobem zůstane více vody v krajině a dochází k úspoře vody díky snížení odtoku.

- Vyberte **čas zahájení a ukončení** (například „Zahájení v 9:00, ukončení v 10:00“).
- Vyberte **délku zavlažování a délku vsáknutí** (například „Zavlažování 5 minut, vsáknutí 10 minut“).
- Vyberte, **jak často zalévat** (viz pokyny pro normální plán výše).
- Plány lze zapínat a vypínat na obrazovce Plán zavlažování.
- Lze vytvořit a uložit až 10 plánů.
- Tip – v části „Nastavení“ na straně 10 najdete informace o nastavení dnů a časů, kdy nechcete, aby se zavlažování provádělo.
- Pomocí směrových šipek můžete zobrazit různá časová období.

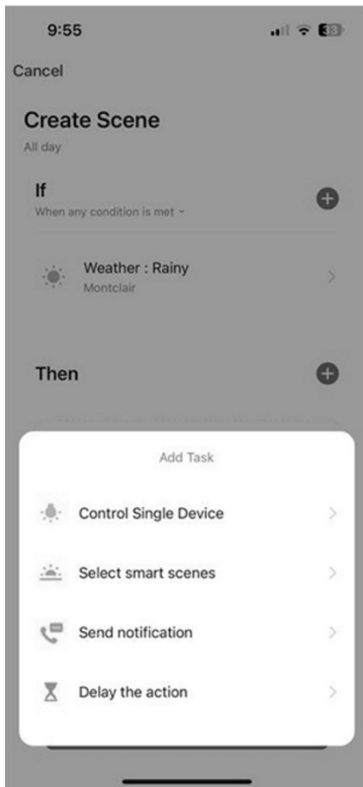
Zavlažování podle počasí



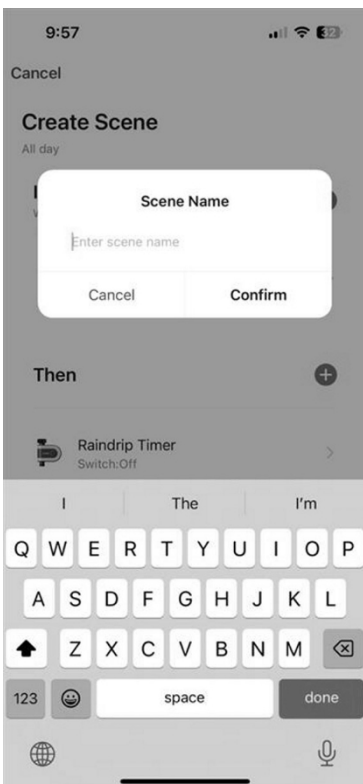
- Chcete-li povolit zavlažování podle počasí, je nutné nastavit údaje „Můj domov“ (viz část NASTAVENÍ „MŮJ DOMOV“ na straně 9).
- Klepněte na Rutinní
 - Klepněte na „Vytvořit scénu“ nebo na ikonu „+“ v pravém horním rohu.
 - Chcete-li povolit zavlažování na základě počasí, vyberte možnost „Při změně počasí“.



- Vyberte parametr počasí (teplota, vlhkost, počasí, západ/východ slunce, rychlost větru), na kterém bude rutina založena.
- Vyberte hodnotu nebo podmínku a klepněte na „Další“.
- Vytvořte scénu pomocí logiky „pokud, pak“.



- „Pokud“ – zobrazí hodnotu, kterou jste vybrali v předchozím kroku.
- Pak – klepněte na „+“ a přidejte požadovanou akci.
 - Klepněte na „Ovládat jedno zařízení“.
 - Vyberte zařízení ze seznamu.
 - Klepněte na „Přepnout“ a vyberte akci (Přepnout zapne časovač).
 - Klepněte na „Další“.
- Rozsah platnosti – pro základní funkce zavlažování založené na počasí není třeba nic volit; pokročilí uživatelé mohou vyžadovat další podmínky.
- Další nastavení – není třeba vybírat; ve výchozím nastavení se budou používat cloudové funkce
- Klepněte na „Uložit“.



- Zadejte název scény a klepněte na „Potvrdit“
- Klepněte na „Ano“ a začnete používat rutinu
- Rutiny lze zapínat a vypínat na obrazovce Rutiny
- Klepněte na tři tečky v pravém horním rohu, abyste spravovali rutiny nebo zobrazili protokoly automatizovaných rutinních událostí

Další informace najdete na stránkách raindrip.com a na zavlahy-gerabek.cz

